





Lettera del Presidente



Davide Petruzzelli

Le cose a volte non sembrano quelle che sono, fino a che non riesci a vederle da vicino.

È stato così anche in occasione della progettazione e costruzione del primo Bilancio Sociale della nostra Associazione.

Già in altre occasioni avevamo pensato che il Bilancio Sociale avrebbe potuto rappresentare uno strumento utile, e quasi necessario, in considerazione delle dimensioni e delle persone coinvolte nella Lampada. Informare, condividere, trasparenza, le parole chiave.

Ma ogni volta... “Non ce la possiamo fare, no, no” oppure “Chi ha le capacità e il tempo per farlo, noi dobbiamo assistere i malati...” e ancora “Il Bilancio Sociale è per le grandi associazioni, con molte risorse, umane e finanziarie...”, e così il pensiero-progetto veniva

accantonato.

E poi un giorno, quasi per caso (anche se nulla accade per caso!), arriva una opportunità. Alcuni volontari della Lampada partecipano a un percorso formativo di alto livello su vari argomenti “utili” per chi si occupa di no-profit. Fra cui, appunto, il Bilancio Sociale.

I due volontari che partecipano a questa sessione tornano dalle lezioni entusiasti e convinti che si possa fare.

E così iniziano a lavorarci sopra, seguendo attentamente quanto appreso al corso.

Iniziano a scaricare le linee guida internazionali di riferimento e ad analizzare le più appropriate per la nostra organizzazione.

In seguito iniziano a raccogliere da altri volontari molti dati che da sempre vengono tracciati sulle attività, anche se in forma non strutturata e organica.

Allo stesso modo si confrontano con la ragioniera che coordina la contabilità e produce il Bilancio d'esercizio.

Un lavoro di squadra, che ha coinvolto molti membri dell'Associazione.

E finalmente, dopo qualche mese, la bozza del nostro primo Bilancio Sociale prende forma.

La sottopongono ai tutor del corso, per una valutazione. La risposta è positiva, qualche piccola integrazione, ma nel complesso il lavoro è buono, e così, rapidamente riescono ad arrivare alla versione definitiva.

Giusto in tempo per l'assemblea dei soci. Il documento, oltre a quelli tradizionali e previsti, viene presentato e approvato.

Il documento viene passato a un'altra volontaria, grafica, che lo impagina arricchendolo con foto, grafici e tabelle.

Ed eccoci arrivati... Certo, non aspettatevi il Bilancio Sociale di una grande azienda con decine e decine di pagine, ma ci sembra di aver predisposto un buon documento che fa capire cosa facciamo e come lo facciamo. Un insieme di informazioni quali-quantitative redatte coinvolgendo le varie componenti dell'Associazione nell'ottica di una crescita interna in primis, ma anche esterna.

In fondo troverete un questionario di valutazione, se vorrete aiutarci a migliorare...

Introduzione e nota metodologica

La Lampada di Aladino onlus presenta per la prima volta il Bilancio Sociale, un importante strumento di rendicontazione, per mettere in contatto tutti i pubblici dell'Associazione, le Persone che vivono direttamente o indirettamente l'esperienza del cancro, i volontari, i donatori, le istituzioni e i media, mostrando loro non solo una panoramica delle attività svolte, ma anche l'impegno a perseguire al meglio la propria missione e a migliorarsi.

Il Bilancio Sociale 2014 è frutto di un processo che vede coinvolte tutte le parti dell'Associazione, un vero lavoro di squadra al fine di rendere evidenti i risultati ottenuti dall'Associazione sia verso l'interno sia verso l'esterno e illustrando obiettivi e progetti futuri.

Il Bilancio Sociale 2014 al fine di mostrare in modo trasparente e chiaro i risultati ottenuti dall'Associazione, adotta le linee guida *Sustainably Reporting Guidelines Ngo Supplement* definite dal Global Reporting Initiative (GRI G3).



Identità

Se oggi il cancro è generalmente conosciuto come il male del secolo, la storia ci insegna che l'origine della malattia è antica e se ne trovano tracce già ai tempi degli Egizi. L'evoluzione della scienza ci ha chiarito che si tratta di cellule che si replicano eccessivamente e in modo abnorme, alterando fortemente la qualità della vita delle persone coinvolte, sia dal punto di vista fisico che psicologico. La Lampada di Aladino onlus si inserisce in questo spazio. Fondata nel 2000 da un gruppo di ex pazienti oncologici e giuridicamente costituita nella forma di Onlus di opzione nel gennaio 2001, l'Associazione vuole mettere al centro la Persona che vive l'esperienza del cancro.

La sede dell'Associazione è a Brugherio, in via Dante 108, ma sono attive collaborazioni con unità oncologiche di diverse strutture di cura in Lombardia e sul territorio nazionale.



Missione e Visione

**Qui non si cura il cancro,
ma le Persone che vivono l'esperienza
del cancro.**

Il motto dell'Associazione qui sopra riportato esprime perfettamente la missione de La Lampada di Aladino onlus: curare le Persone che vivono l'esperienza del cancro attraverso attività di supporto e di aiuto pratico, integrando l'intervento con i servizi socio-sanitari offerti dal progetto Centro P.A.R.O.L.A. (Prevenzione Assistenza Riabilitazione Oncologica Lampada Aladino). Il progetto si occupa di prevenzione, assistenza nella fase acuta e post-acuta, riabilitazione.

Ecco gli ambiti di intervento dell'Associazione:

- Una nuova filosofia medico-assistenziale per migliorare la qualità di vita dei pazienti oncologici, completando l'opportunità con azioni di prevenzione, assistenza e benessere nella fase acuta, riabilitazione psico-fisica e sociale.
- Un approccio di assistenza globale e multidisciplinare per persone che soffrono nel corpo, nella mente e nello spirito. Una dimensione basata sulla centralità della

persona, integrando l'intervento medico a quello psicologico e sociale, non scindendo fisicità ed emozioni, estendendosi fino ai bisogni e alle implicazioni della famiglia del paziente che, di fatto, rappresenta la dimensione più completa della malattia.

- Un lavoro di "rete" tra psicologi, oncologi, ematologi, nutrizionisti, osteopati, farmacisti, chirurghi, ex-pazienti, all'occorrenza psichiatri per i casi più complessi, e altre figure, basandosi sui contatti che i professionisti hanno fra loro nelle proprie strutture ospedaliere, sulle associazioni locali che raccolgono le richieste di bisogno, e anche attraverso un coordinamento tra le strutture istituzionali.

Ciò che guida ogni scelta dell'Associazione, il nostro valore fondamentale è la Persona che è posta al centro e cui tutte le persone collaboranti con La Lampada di Aladino onlus, siano essi volontari, collaboratori esterni, soci o personale socio-sanitario, si mettono al servizio.

Obiettivi a medio-lungo termine

L'Associazione non si pone come obiettivo primario la crescita dimensionale, ma piuttosto uno sviluppo qualitativo al fine di offrire sempre più servizi e possibilità alle Persone che vivono l'esperienza del cancro.

Tutto ciò è possibile attraverso l'implementazione di almeno un progetto strutturato all'anno: nel 2014 è stato il progetto "Essere sempre Donna" con lo scopo di aiutare la donna nella sua complessità ad affrontare la malattia attraverso la cura dell'aspetto, la gestione degli effetti collaterali e la sessualità.

Ecco gli obiettivi che guideranno l'azione de La Lampada di Aladino onlus in futuro:



Assetto istituzionale

Ecco la composizione istituzionale de La Lampada di Aladino onlus:

Presidente

È eletto ogni 4 anni dall'Assemblea dei soci; è il soggetto che ha, come previsto dalla Legge, la rappresentanza legale. Insieme al Consiglio Direttivo e al Comitato Scientifico indirizza l'attività dell'Associazione.

Consiglio Direttivo

È eletto ogni 4 anni dall'Assemblea dei soci; è composto da 7 membri, ognuno con un ruolo ben definito. È principalmente composto da persone fisiche che hanno vissuto direttamente o indirettamente l'esperienza del cancro e che partecipano al processo decisionale dell'attività dell'Associazione.

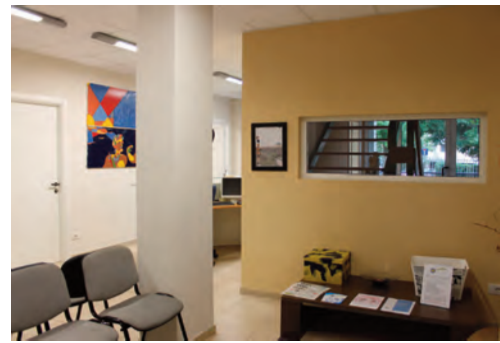
Assemblea Soci

È costituita dai tesserati all'Associazione.

N. 81 soci nel 2014.

Elegge il Presidente e il Consiglio Direttivo. Ogni socio esprime il proprio voto che non può essere delegato.

Il Consiglio Direttivo nell'anno 2014 si è riunito ufficialmente 5 volte, tuttavia la comunicazione fra i membri è costante.



Mappa degli stakeholder

L'obiettivo de La Lampada di Aladino onlus è identificare i propri stakeholder, ossia i soggetti coinvolti direttamente o indirettamente nell'Associazione, e che sono stati raggruppati in 5 macro-classi:

- 1) **Persone che vivono l'esperienza del cancro**
- 2) **Collaboratori**
- 3) **Donatori**
- 4) **Istituzioni**
- 5) **Media**

1 - PERSONE CHE VIVONO L'ESPERIENZA DEL CANCRO

- Pazienti
- Familiari
- Caregivers

La Lampada di Aladino onlus agisce in più direzioni proponendo una molteplicità di servizi. In generale i servizi erogati possono essere suddivisi in tre settori principali:

- Servizi di prevenzione
- Organizzazione e partecipazione a eventi, congressi e workshop
- Servizi di assistenza e riabilitazione della Persona

I servizi di prevenzione consistono in visite oncologiche a carattere preventivo.

L'organizzazione e la partecipazione a eventi, congressi e workshop consistono in incontri a carattere informativo pubblici e nelle scuole, esposizione di dati sulla presenza ed evoluzione dei tumori sul territorio, la crescita delle reti di sostegno e assistenza al malato oncologico e l'importanza della prevenzione, di uno stile di vita salutare e di una corretta cura nella lotta contro i tumori, senza mai dimenticare la Persona.

I servizi di assistenza e riabilitazione della Persona invece rappresentano la maggioranza delle attività dell'Associazione e si compongono in diverse sezioni e progetti:

- Primi colloqui, consulti e valutazioni
- Supporto psicologico e individuazione di percorsi specifici di supporto
- Gestione effetti collaterali
- Supporto dietetico-nutrizionale
- Osteopatia
- Cura dell'aspetto fisico
- Recupero della sessualità
- Indicazioni per riconoscimento agevolazioni e diritti
- Trasporto e accompagnamento
- Aiuto nella quotidianità
- Riabilitazione della persona
- Taiji-Quan
- Shiatzu

PERSONE

Nel 2014 le Persone che si sono rivolte all'Associazione, usufruendo in misura e forma diversa dei vari servizi, sono state **389**.

I tempi per la prestazione del servizio variano in base al tipo di richiesta, mediamente fra 0 gg - 4 gg.

TRASPORTO

La Lampada di Aladino onlus offre un servizio di trasporto sanitario semplice e accompagnamento con automezzi dedicati rivolto a tutte le Persone che vivono l'esperienza del cancro e sono in difficoltà in questo ambito.

Ore di servizio: **694**

Totale km percorsi: **7.898**

ATTIVITÀ RICREATIVA

Accanto alle attività principali di prevenzione, assistenza e riabilitazione della Persona dell'Associazione, La Lampada di Aladino onlus propone diverse attività più ludiche, relazionali e ricreative.

Taiji-Quan

Aperto a tutti, a frequenza bisettimanale in sede. Mediamente una decina di partecipanti.

Nazionale di Calcio Highlander

Fondata nel 2004 e formata da ex pazienti onco e ematologici provenienti da tutto il territorio nazionale, la squadra gioca in tutta Italia. Uno dei momenti più belli e significativi è rappresentato dalla sfida annuale contro i medici da cui sono stati curati. Mediamente 30-35 i partecipanti.

Pranzi e Cene sociali

Aperte a tutti con frequenza semestrale.



2 - COLLABORATORI

- Volontari
- Collaboratori esterni
- Collaboratori saltuari

L'attività dell'Associazione è basata quasi interamente sull'impegno dei volontari, che rappresentano la forza necessaria per portare avanti tutte le attività

VOLONTARI

N. 44 volontari attivi in modo continuativo.

Suddivisione dei volontari in base al tipo di impiego presso l'Associazione:

- **N. 12** persone segreteria e ascolto
- **N. 9** persone accompagnamento e assistenza bisogni pratici
- **N. 14** persone operatori socio-sanitari Centro P.A.R.O.L.A.
- **N. 9** persone attività diverse

6.340 ORE DI LAVORO

- **2.270** ore offerte in attività di ascolto e segreteria.
- **820** ore offerte per accompagnamento e assistenza bisogni pratici.
- **2.090** ore offerte da operatori socio-sanitari del centro P.A.R.O.L.A.
- **1.160** ore offerte per svolgere altre attività.



ALTRI NUMERI DE LA LAMPADA DI ALADINO ONLUS

- **356 colloqui di ascolto, orientamento e supporto**
- **Oltre 700 indicazioni utili o consigli**
- **1.144 visite specialistiche e consulenze** cercando di rispondere a bisogni in ambito psicologico, per chiarimenti e pareri, nella gestione degli effetti collaterali e della nutrizione, nella sfera dell'immagine corporea e della sessualità, così come nella riabilitazione della persona, osteopatia, oltre a un percorso specifico dedicato alle donne "Essere sempre donna"
- **250 servizi di trasporto** e accompagnamento
- **37 consulenze** relative alla tutela dei diritti con uno sportello dedicato e attraverso l'attivazione di uno sportello legale interno
- **1.370 richieste di aiuto** tra telefonate in entrata e accessi diretti
- **Oltre 120 ore** di Taiji-quan

Nel corso dell'anno 2014 sono entrati a far parte della squadra dell'Associazione 4 persone come nuovi volontari mentre 3 persone hanno diminuito considerevolmente il monte ore offerto, per motivi familiari. **Rispetto all'anno precedente il numero di volontari è aumentato, segno che l'Associazione sta diventando una realtà sempre più affermata.**

I volontari prestano la loro attività gratuitamente; viene loro riconosciuto un rimborso delle spese solo se materialmente sostenuto per finalità istituzionali e certificate da idonea documentazione.

FORMAZIONE VOLONTARI

Formazione mirata:

Rivolta esclusivamente ai volontari consistente in **7 incontri formativi annuali** di circa 2-3 ore cadauno.

Formazione indiretta:

Rivolta ai volontari e alla popolazione consistente in **6 incontri annuali** di circa 2-3 ore cadauno.

Tutti i volontari usufruiscono di una copertura assicurativa per la responsabilità civile verso terzi e gli infortuni.

Inoltre per tutti i collaboratori esistono momenti di ritrovo, più ludici; aperti a tutti i volontari e organizzati dagli stessi, rappresentano un modo per fare gruppo e alleggerire il carico delle attività svolte.



3 - DONATORI

- Aziende
- Sottoscrizione tramite 5x1000 sulla dichiarazione dei redditi
- Privati, Enti Istituzionali



**Tutti i nostri ricavi
NON
sono il risultato
di campagne strutturate
di raccolta fondi.**

**Il 97% delle entrate è
finalizzato alle attività
istituzionali per il
supporto ai Pazienti
e alle Famiglie.**

DIMENSIONE ECONOMICA

COSTI		RICAVI	
Costi per produzione servizi	47.049	Cittadini	30.094
		Enti pubblici	11.986
		Imprese	19.998
Ammortamenti	32.506	5 x 1.000	14.273
Oneri diversi di gestione	6.703	Altro	3.830
TOTALE COSTI	86.258	TOTALE RICAVI	80.181

Totale Stato Patrimoniale

Stato patrimoniale attivo	125.474	Stato patrimoniale passivo	131.551
		Perdita esercizio	6.077
		TOTALE	125.474

È importante sottolineare che l'importo degli ammortamenti è piuttosto alto perché risente dei costi dei lavori di ristrutturazione, che sono stati particolarmente rilevanti.

Si rileva inoltre che la quantità dei ricavi è variabile nelle quantità e nel nominativo.

FONTI

I ricavi dell'Associazione provengono da diverse fonti:

Erogazioni liberali, donazioni, contributi e quote associative	52%
Bandi e progettualità	28%
Aziende del farmaco ed altri Enti privati	20%



4 - ISTITUZIONI

- Enti pubblici (Regione, Comune, ASL)
- Ospedali

L'Associazione opera attraverso una rete di collaborazioni che si articola su due filoni principali:

- attività di prevenzione primaria e informazione alla popolazione, a volte in partenariato con istituzioni e organizzazioni presenti sul territorio. Nel corso del 2014 sono stati organizzati 11 eventi pubblici e grazie alla

collaborazione con la biblioteca di Brugherio, lo scaffale tematico dedicato "Oltre il Cancro" ha offerto a tutti i cittadini tante buone letture;

- attività assistenziali di supporto alla Persona che coinvolgono dal medico di base alla struttura ospedaliera e similari presenti sul territorio.

5 - MEDIA

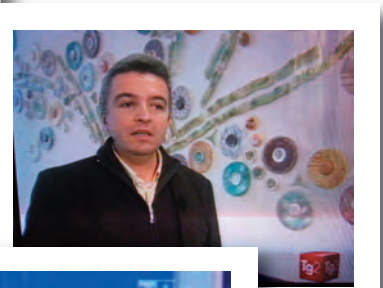
- Stampa
- Televisione
- Social media
- Internet

L'Associazione cerca di mantenere rapporti continui con i media, attraverso una presenza costante su giornali e riviste locali, ma anche attraverso la partecipazione a trasmissioni televisive su emittenti locali lombarde.

Inoltre, nonostante sia stata creata solo nel mese di novembre 2014, la pagina Facebook de La Lampada di Aladino onlus ha raggiunto i 264 "mi piace",

segno dell'interesse crescente per l'attività dell'Associazione.

È anche importante sottolineare che, pur essendo una piccola realtà e pur avendo un "nome" piuttosto comune nell'immaginario collettivo, La Lampada di Aladino onlus risulta essere il primo risultato se digitato sul più noto motore di ricerca.



Dimensione ambientale

Le dimensioni dell'Associazione non hanno portato all'adesione a specifiche politiche di sostenibilità o a un monitoraggio attento dell'impatto ambientale.

La Lampada di Aladino onlus s'impegna nel riciclo dei rifiuti, differenziando i vari materiali e rispettando la politica comunale di raccolta dei rifiuti.

Anche i consumi di acqua ed energia elettrica vengono controllati, non tanto attraverso schemi quantitativi e qualitativi, ma attraverso il comune buonsenso, evitando sprechi, sovraccarichi o usi eccessivi delle risorse a propria disposizione.

È dunque evidente che non esiste un vero e proprio piano ambientale, tuttavia uno dei primi investimenti fatti dall'Associazione nel 2011, è stato la creazione di un impianto di riscaldamento e raffreddamento modulare, gestibile quindi singolarmente in ogni locale.

È però desiderio dell'Associazione prestare sempre più attenzione all'ambiente.

Obiettivi di miglioramento

Consapevoli di poter sempre implementare i nostri servizi e desiderosi di migliorarci, La Lampada di Aladino onlus si pone degli obiettivi di miglioramento futuri.



Questionario di valutazione

Noi abbiamo detto la nostra.....
ora tocca a voi!

Valutate la nostra attività:

- ① insufficiente
- ② sufficiente
- ③ discreto
- ④ buono
- ⑤ ottimo

1) Come valuta il grado di completezza e chiarezza del nostro Bilancio Sociale?

- ① ② ③ ④ ⑤

2) Come giudica le attività e l'operato dell'Associazione?

- ① ② ③ ④ ⑤

3) Come pensa dovremmo migliorarci?
Esprimate i vostri suggerimenti per nuove iniziative!

.....

.....

.....

.....

.....

.....

.....

.....

.....

.....

.....

.....

.....

.....

.....

.....

.....

.....

.....

.....

.....

.....

.....

